

V prvních vyučovacích hodinách jde především o vytvoření příjemné atmosféry, o navázání blízkého kontaktu mezi učitelem a žákem a o budování **vztahu** mezi začínajícím hráčem a jeho nástrojem. K tomu nechtě slouží hravá forma výuky, která žáka přivede na myšlenku, že flétna je **dobrý kamarád**, kterého má vždy po ruce.

V průběhu 1. kapitoly se začínáme **seznamovat** se všemi **základními prvky flétnové techniky** - držením nástroje, tvořením tónu i artikulací. Základní heslo pro učitele:

### NENÍ KAM SPĚCHAT!

Zvládne-li žák dobře základy, bude jeho hra kvalitnější a případnou „časovou ztrátu“ z počátečních hodin hravě dožene v budoucnu.

## SEZNÁMENÍ S FLÉTNOU

7

Než se pustíme do vysvětlování držení nástroje, můžeme žáka nechat flétnu rozložit, složit a zábavným způsobem přitom nástroj popsat. Není až tak podstatné, jestli si napoprvé zapamatuje pojmy jako vzduchový kanálek, lábium apod., naopak velmi důležité je **vyzkoušet různé způsoby tvoření zvuku**.

### POSTUP 1: RŮZNÉ ZPŮSOBY TVOŘENÍ ZVUKU

- Foukání do samotné hlavičky flétny
  - Přikrýváním lábium volnou rukou vzniká houkavý zvuk. (obr. 1)
  - Posunujeme-li prst uvnitř hlavičky, mění se výška tónu. (obr. 2)
  - Zakryjeme-li zcela spodní otvor hlavičky, je tón nejhlubší. (obr. 3)
  - Když opatrně přikryjeme lábium dlaní, neozve se žádný zvuk. (obr. 4)
- Zpívání do spodní části flétny (střední díl + nožka jsou složené dohromady)
  - „Flétnová trumpeta“ - konec středního dílu vložíme do pusy, zpíváme nebo broukáme melodii, všímáme si rezonance nástroje, případně můžeme zakrývat a odkrývat tónové otvory a sledovat přitom zvuk.
- Bubnování prsty na tělo flétny
- Foukání přes tónové otvory (obr. 5)
  - Princip příčné flétny - ozve se syčivý zvuk.

- „Napadne tě, jak ještě se dá na flétnu zahrát?“

Hlavním cílem uvedených cvičení je především probudit zájem žáka o nástroj. Kontrolované tvoření zvuků a tónů přijde na řadu zanedlouho.



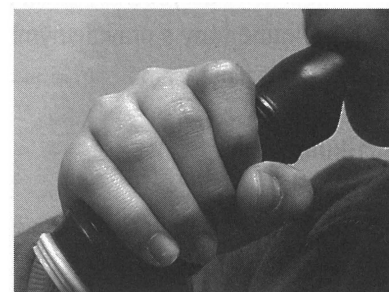
obr. 1



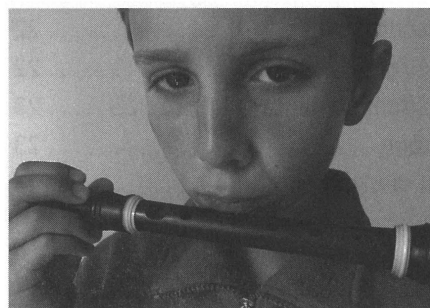
obr. 2



obr. 3



obr. 4



obr. 5

Rozhodně je třeba zmínit alespoň stručně **péči o nástroj**. Vysvětlíme žákovi, jak a proč je třeba flétnu po každém hraní rozložit a vytřít. Více informací o zacházení s nástrojem najdete na straně 8 v MS. Pamatujme, že nejcitlivější částí zobcové flétny je oblast lábium, té bychom se nikdy

neměli dotýkat prsty. V případě, že lábium zakrýváme jako v postupu 1, obemkne celou hlavici dlaní tak, abychom se hrany lábía nedotkli.

- tvaru prstů, které nezakrývají dírky
- tvaru rtů
- tvaru levého palce

## ČÍSLOVÁNÍ TÓNOVÝCH OTVORŮ

V této učebnici používáme způsob číslování tónových otvorů běžný v moderních holandských, německých a anglických školách - levý palec je označen číslicí 0, prsty levé a pravé ruky 1-7, zakrytý spodní otvor flétny - 8, částečně zakrytý otvor přeškrtnutou číslicí, např. 6 nebo 7.

## DRŽENÍ FLÉTNY A POSTOJ PŘI HRANÍ

Obrázky v ŽS ukazují vzorové držení nástroje a postoj při hře. Během výuky se k nim budeme moci vrátet („Vzpomeň si, jak stojí kluk na straně 8.“).

### NĚKOLIK DŮLEŽITÝCH ZÁSAD

- Postoj při hře na flétnu je pohodlný, vychází z postoje přirozeného.
- Nohy jsou mírně rozkročené, stojíme na celých chodidlech, nepropínáme kolena (raději je necháme nepatrně pokrčená).
- Trup držíme rovně, avšak nikoli násilně a ztuhle. Ne „v pozoru“!
- Hlava je vzpřímená, není vystrčená za flétnou dopředu ani zakloněná.
- Ramena při hraní nezvedáme, ani je násilím netlačíme dolů - necháme prostě ruce v ramenou uvolněné (nejčastěji mají žáci tendenci zvedat ramena při nádechu).

Tyto zásady jsou obecně platné, ale uvědomme si, že tělo každého člověka je stavěno trochu odlišně; neexistuje žádná univerzální „správná“ šablona pro všechny žáky.

Snaha o správný postoj by rozhodně neměla vést k nehybnosti. Hudba je bytostně spjata s pohybem a naprosté znehybnění často bývá na škodu.

Na obrázcích v ŽS si všimějme především

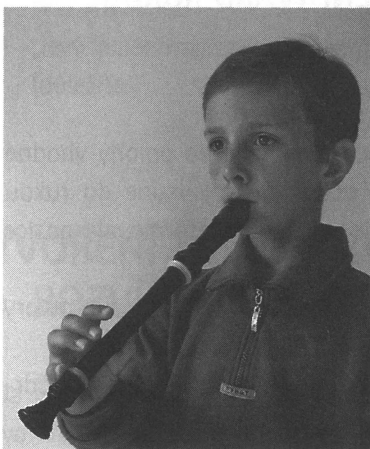
- tvaru pravého palce
- použití pravého malíčku k vyvážení nástroje
- tvaru prstů, které spočívají na dírkách

## VYVÁŽENÍ NÁSTROJE

Při hře musí být flétna stabilní, vyvážená. Pro stabilitu flétny je nutné neustále cítit **tři opěrné body** - pravý palec, spodní ret a opěrný malíček, později doplněný nebo nahrazený jedním či více prsty příkrývajícími tónové otvory. Jakmile jeden z opěrných bodů chybí, flétna vypadává z ruky a hráč se cítí nejistě.

Možná se zdá, že v počátečních krůčcích výuky hry na lehkou sopránovou flétnu není problematika vyvážení nástroje tím nejdůležitějším. Nenechme se mýlit - pro šestileté dítě je sopránová flétna podobně těžká, jako pro vzrostlejší žáky flétna altová, a co je ještě důležitější, vyvážení nástroje úzce souvisí s držením a pohyblivostí jednotlivých prstů. Jakékoli opomenutí se učiteli i žákům vymstí v budoucnu, věnujme proto tomuto tématu od začátku náležitou pozornost.

Při hře leží hlavní část váhy nástroje na pravém palci. Pro usnadnění může učitel na nástroji příslušné místo označit např. pomocí izolepy nebo náplasti. **Vyvarujeme se** však používání všelijakých **opěrek**, které jsou s některými nástroji dodávány. Využití druhého opěrného bodu - spodního rtu - bude vysvětleno o pár řádků níže. Osvědčeným způsobem, jak získat potřebný třetí bod, je zlehka opřít pravý malíček o okružní mezi 6. a 7. tónovým otvorem (viz obr. 6), kde může spočívat v průběhu hry. Prsty, které zakrývají tónové otvory, by v principu neměly být ani příliš zakřivené, ani natažené, doporučujeme vycházet z přirozeného tvaru ruky.



obr. 6

HESLO : TŘI OPĚRNÉ BODY

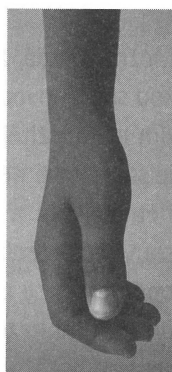
## POSTUP 2: VYSVĚTLENÍ TVARU RUKOU (BEZ FLÉTNY)

- Vyvěste volně paže. (obr. 7)
- Všimněte si, jaký tvar mají prsty, jsou-li ruce úplně uvolněné. (obr. 8)
- Narovnejte se a zvedněte předloktí tak, aby ruce byly před tělem, jako by držely flétnu - levá výš, pravá níže, stále bez nástroje!
- Opět pozorujte tvar prstů - vcelku přirozeně budou vypadat jako „brýle“ na obrázku v ŽS. (MS - obr. 9)

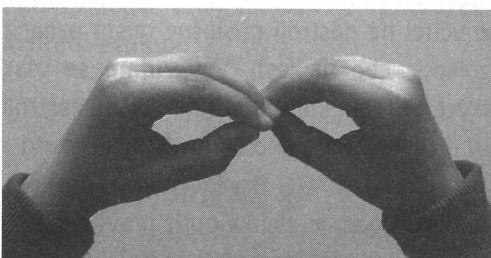
Prsty a ruce jsou v průběhu celého cvičení co nejvíce uvolněné. Uvedený postup chápeme jako pomůcku k pochopení postavení rukou při vlastním hraní.



obr. 7



obr. 8



obr. 9

## POSTUP 3: VYSVĚTLENÍ TVARU RUKOU (S FLÉTNOU)

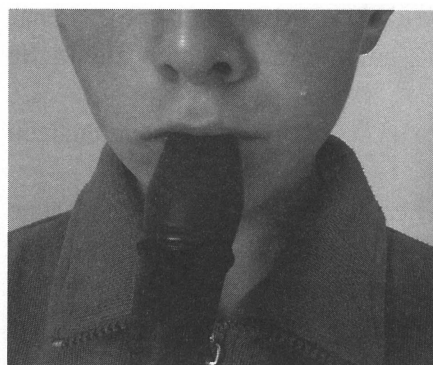
- Žák provede postup 2.
- V okamžiku, kdy dá ruce před sebe do polohy vhodné pro držení flétny, mu učitel nástroj vsune do rukou a zatím flétnu přidržuje, aby se nedeformovala pozice prstů žáka.
- Žák se zatím bříšky prstů nesnaží zakrýt tónové otvory (nehledá dírky), jen si všimá tvaru rukou a prstů.
- Učitel vsune flétnu žákovi do pusy (stále nástroj přidržuje).
- Poté učitel mírně zkoriguje postavení žákových prstů - pokusí se zakrýt některé tónové otvory.

- Žák samozřejmě může zkusit do nástroje fouknout, i když zvuk v tomto okamžiku není hlavním cílem cvičení.

Přidržování flétny učitelem napomáhá k tomu, že žák snadněji zachová pozici „brýlí“ (4. bod postupu 2). I když v začátcích nebudeme potřebovat zakrytí všech dírek, je dobře vědět, jaká je správná základní pozice a jak k ní dojít. K tomuto postupu se budeme v průběhu studia často vracet, všimneme-li si, že se žák odchyluje od správného držení (obvykle ve chvíli, kdy se objeví nová hmatová kombinace či obtížnější výměna prstů).

## POLOHA FLÉTNY V ÚSTECH

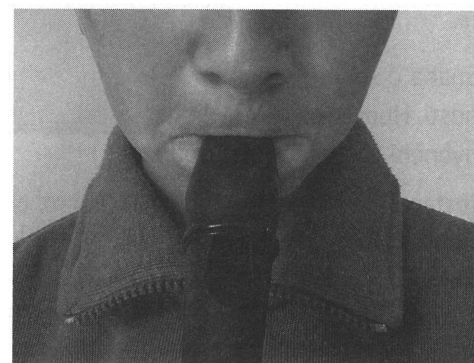
- Nástroj je opřený o spodní ret.
- Flétna se dotýká rtů jenom úplným konečkem zobce - nevkládáme ji hluboko do úst.
- Zobec leží na rozhraní mezi vnitřní a vnější částí spodního rtu.
  - Toto rozhraní je přesně tam, kde se dotýká vrchní ret spodního, zavřeme-li přirozeně ústa.
  - Dané místo můžeme nazvat také jako „místo mezi suchým a mokrým“.
- Horní ret zobec flétny nesvívá, netiskne; u zobcové flétny se **nedá hovořit o nátisku!**
  - Při hraní mírně našpulíme rty, uděláme „krapa“.



správně

obr. 10

špatně



obr. 11

## POSTUP 4: STABILITA NÁSTROJE

- Žák sám vloží flétnu do pusy tak, aby byla v poloze popsané výše.
- Drží flétnu na pravém palci a vyvažuje ji malíčkem.
- Pohybuje nástrojem nahoru a dolů, do stran, projde se po místnosti.

Zatím se nesnažíme o konkrétní prstoklady, jde nám o pocit vyvážené stabilní flétny, která spočívá na spodním rtu, leží na pravém palci a je vyvažována pravým malíčkem. Návyk tří opěrných bodů můžeme upevňovat i tím, že žák drží flétnu pravou rukou, nástroj má položený na spodním rtu a přitom si s učitelem povídá – dochází k zautomatizování základní vyvážené pozice nástroje.

### FLÉTNA BYDLÍ NA SPODNÍM RTU!

Toto heslo bude připomenuto v ŽS na straně 12.

Pravá ruka držící flétnu si stále udržuje základní popsaný tvar – palec, dlaň ani zápěstí nevytáčíme. Loktům zatím nevěnujeme velkou pozornost – jsou mírně před trupem, netlačíme je k tělu ani je nevystřekujeme do stran (viz obrázky v ŽS).

## PRVNÍ HMATY

10-11

Pro **prstovou techniku** platí již zmiňovaný **princip přirozenosti**. Nedopusťme, aby žák na prsty při zakrývání otvorů tlačil, spíše si představme, že se dírek jen zlehka dotýkáme, hladíme je.

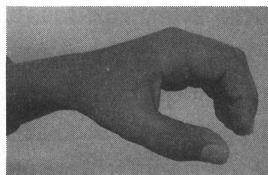
Pro začátek hraní levou rukou volíme pomocné hmaty, u kterých není zakrytý palcový otvor. Pokud děti začínají hrát tónem h<sup>1</sup> (prstoklad 0 1), obvykle palec přitisknou proti ukazováčku a takto vzniklé napětí se později obtížně odstraňuje. Nežádoucí svírání palce a ukazováčku vyplývá ze snahy flétnu levou rukou držet a je nutné cíleně se na tento jev zaměřit. Z tohoto důvodu ve Flautoškole nejdříve používáme pomocné hmaty: tříprstík, tři dvouprstíky a tři jednoprstíky.

### PRSTOKLADY POUŽÍVANÉ V ZAČÁTKU

Tříprstík	123
Dvouprstíky	12, 13, 23
Jednoprstíky	1, 2, 3

Tyto prstoklady umožňují žákům začít poměrně brzy hrát, aniž hrozí získání špatných návyků. Palec je volně ve vzduchu blízko flétny, zhruba pod palcovým otvorem (otvor č. 0), přesně v místě, kam se dostane při provádění postupu 2. Častou chybou je opírání levého palce o flétnu.

Tvar levé ruky připomíná písmeno C.



obr. 12

Další pomůcky vysvětlující otevření palcového otvoru:

- Palcová dírka větrá.
- Levý palec je král, který nepracuje.

### LEVÝ PALEC MÁ PRÁZDNINY!

## POSTUP 5: OPAKOVÁNÍ POSTUPU 4 S TŘÍPRSTÍKEM

Žák provádí postup 4 s tím rozdílem, že levou rukou chytne tříprstík. Varianty cvičení:

- „nasucho“ – bez dýchání do flétny, bez zvuku
- se zvukem – zatím bez nasazení jazykem

Učitel kontroluje zejména

- tvar rukou – pravý palec mírně pod flétnou přečnává, vyvážení pravým malíčkem – viz obrázky v ŽS na stranách 8 a 9
- usazení na spodním rtu („flétna bydlí na spodním rtu“)
- vyvážení – pohybujeme flétnou nahoru, dolů, projdeme se po učebně atd.
- tvar rtů
- „levý palec má zatím prázdniny“ – nedotýká se flétny (důležité!)

## TVOŘENÍ TÓNU ■ ZVUK NÁSTROJE ■ ROZVÍJENÍ ZVUKOVÉ PŘEDSTAVY

Na této dvojstránce najdete řadu cvičení, která se zabývají tvořením tónu a zvukem nástroje. Považujeme za vhodné, aby se žák co nejdříve snažil pomocí flétny vytvářet nejrůznější zvuky a především aby se tyto zvuky učil **poslouchat**.